

MILJØRAPPORT

**MILJØVURDERING
LOKALPLAN 05.01.L04 –
BOLIGOMRÅDE VED HORNS BJERGE,
BLÅVAND**

VARDE KOMMUNE

MARTS 2014

MARTS 2014

VARDE KOMMUNE

MILJØVURDERING LOKALPLAN 05.01.L04 – BOLIGOMRÅDE VED HORNS BJERGE, BLÅVAND

PROJEKTNR. A016872-010
DOKUMENTNR. 04
VERSION 1.1
UDGIVELSESDATO 21. marts 2014
UDARBEJDET HSLY
KONTROLLERET LOJO
GODKENDT HSLY

INDHOLD

1	Indledning	7
2	Metode	8
2.1	Scoping	8
2.2	Alternativer og 0-alternativet	8
3	Ikke teknisk resume	10
3.1	Forslag til overvågningsprogram	11
4	Natur	13
4.1	Metode og vidensgrundlag	13
4.2	Miljøstatus og mål	13
4.3	Konsekvensvurdering	15
4.4	Afværgende foranstaltninger	22
4.5	Overvågningstiltag	23
5	Referencer	24
6	Bilag: Screening/scoping	25

1 Indledning

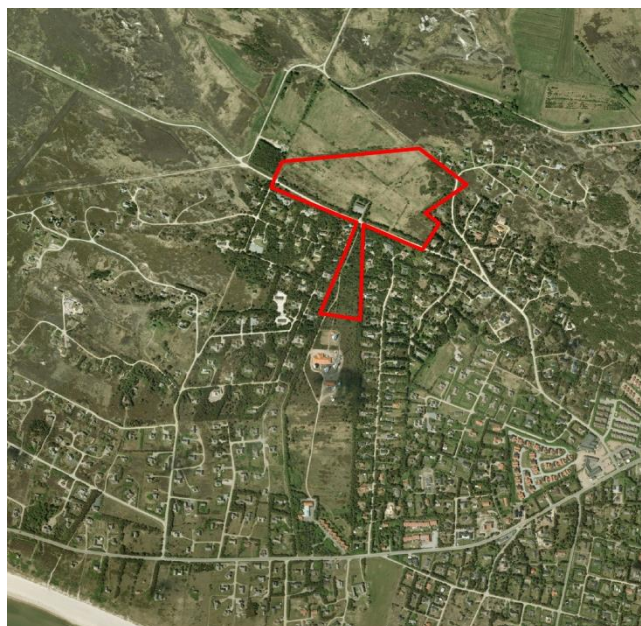
Denne miljørapport er udarbejdet i henhold til Lov om Miljøvurdering af planer og programmer. Loven har til formål at fremme en bæredygtig udvikling ved at sikre, at der foretages en miljøvurdering af de planer og programmer, hvis gennemførelse kan få væsentlig indvirkning på miljøet.

Ifølge loven skal planer og programmer miljøvurderes, hvis gennemførelsen af planen kan antages at få væsentlig indvirkning på miljøet.

Miljøvurderingen er foretaget af forslag til lokalplan 05.01.L04 for område til boligbebyggelse ved Horns Bjerge i Blåvand. Planforslaget giver mulighed for, at dele af de tidligere Blåvand Radio arealer anvendes til opførelse af ca. 28 boliger som fritliggende boliger og gårdhavehuse. Lokalplanområdet er på ca. 9,3 ha, hvor af ca. 5,6 ha nord for Horns Bjerge er § 3 beskyttet mose, der ikke ændres.

Formålet med lokalplanen er at fastlægge områdets anvendelse til boligområde, samt at sikre en moderne og markant arkitektur og sammenhængende grønne arealer.

Miljørapporten er udarbejdet af COWI A/S i samarbejde med Varde Kommune.



2 Metode

Miljøvurderingen tager afsæt i Lov om miljøvurdering af planer og programmer (Miljøvurderingsloven LBK nr. 939 af 03/07/2013 med senere ændringer), som fastsætter kravene til miljøvurderingens proces og indhold.

2.1 Scoping

Varde Kommune har på baggrund af en screening/scoping vurderet, at planforslaget kan have væsentlig indvirkning på miljøet jf. miljøvurderingslovens § 3 stk. 1 nr. 3.

På baggrund af screeningen/scoping'en afgrænses miljørapportens indhold til at omfatte følgende emne:

- Biologisk mangfoldighed, flora og fauna, herunder særlige arter og spredningskorridorer, idet disse interesser på arealet kan påvirkes af de konkrete bestemmelser i lokalplanen for udbygning af arealet.

Screeningen/scoping'en har været i for-høring hos potentielt berørte myndigheder i form af Naturstyrelsen, Kulturstyrelsen, Museet og Forsvaret i perioden fra den 13. februar til den 14. marts 2014. Der er ikke indkommet bemærkninger i høringen.

2.2 Alternativer og 0-alternativet

Miljørapporten skal ifølge miljøvurderingsloven indeholde en beskrivelse af rimelige alternativer herunder som minimum 0-alternativet.

Udnyttelsen af området nord for Horns Bjerger vurderes ikke at kunne realiseres på væsentligt andre måder eller med væsentligt andre miljømæssige konsekvenser end hvad lokalplan 05.01.L04 giver mulighed for. Det skyldes det store moseareal, der ikke må bebygges i henhold til naturbeskyttelsesloven, og som kun efterlader relativt små arealer til bebyggelse. Syd for Horns Bjerger kan det smalle, trekantede areal inden for lokalplanens område reelt ikke udnyttes på væsentlig anderledes måde. En mere traditionel udstykning med større grunde og fælles friarealer er bevidst fravalgt at hensyn til at fremme naturinteresserne.

Af disse grunde er der ikke vurderet andre alternativer.

0-alternativet beskriver det scenarie, at planforslaget ikke vedtages, således at eksisterende planlagt anvendelse videreføres.

0-alternativet vil betyde, at arealet fortsat anvendes til telekommunikation og er i begrænset omfang bebygget med driftsbygninger og antenner mv. Arealet er i dag omfattet af lokalplan 02.004.81 (Blåvandshuk Kommune, 1981), der fastlægger områdets anvendelse til offentlige formål i form af telekommunikationsformål, antenneanlæg mv. Gældende lokalplan giver mulighed for udnyttelse af hele arealet med en bebyggelsesprocent på 25.

I miljørapporten beskrives den nuværende miljøstatus i lokalplanområdet. Denne miljøstatus udgør en beskrivelse af miljøtilstanden for 0-alternativet, og udgør dermed en referenceramme for beskrivelsen af de potentielle konsekvenser ved gennemførelse af lokalplan 05.01.L04.

3 Ikke teknisk resume

Der er gennemført en vurdering af forslag til lokalplan 05.01.L04 for et område til boligbebyggelse ved Horns Bjerger i Blåvand. Arealet omfatter ca. 9,3 ha af matrikel 6c og 13a Vandflod By, Oksby.

Planforslaget er i medfør af den gennemførte screening/scoping og høring af berørte myndigheder afgrænset til påvirkning af naturforhold i form af biologisk mangfoldighed, flora og fauna, herunder særlige arter og spredningskorridorer.

Planområdet henligger overvejende ubenyttet og store dele fremstår som naturarealer i form af mose og hedearealer. På matrikel 6c nord for vejen Horns Bjerger ligger således et moseareal på 5,6 ha, der er beskyttet af naturbeskyttelseslovens § 3. Flere steder på matrikel 6c og matrikel 13a er der registreret hedearealer. I medfør af naturbeskyttelsesloven gælder det, at hedearealer, der er overført til byzone før 1/7 1992, ikke er omfattet af § 3-beskyttelsen. Dette er tilfældet her, da arealerne er overført til byzone med lokalplan i 1981.

Varde Kommune har i naturkvalitetsplanen værdisat mosen på matrikel 6c samt alle hedearealerne som kategori B, dvs en karakteristisk lokalitet med middel-høj naturværdi af karakteristiske plantearter.

Som led i planlægningen af arealerne har COWI i 2011 foretaget undersøgelser af forekomsten af beskyttede naturtyper og eftersøgning af særligt beskyttede arter, jf. habitatdirektivets bilag IV. Det vurderes, at resultaterne stadig er aktuelle, da der ikke er sket ændringer i området siden 2011.

Trods manglede ekstensiv pleje af arealerne, rummer dele af hedearealerne stadig stor artsdiversitet. Hedearealerne på matrikel 6c rummer aldrende eller døende lyng, mens dele af heden på matrikel 13a er truet af tilgroning med fyrrekrat.

Som led i udbygningen bør der gennemføres og fastholdes en rydning af bjergfyr, ligesom intakte pletter med den karakteristiske klithedevegetation og mulige levesteder for markfirben bør opretholdes. Gødskning og omlægning samt plantning af haveplanter på hedearealerne bør endvidere undgås.

I planforslaget friholdes en langstrakt kile af klithede, som skal fremstå som naturarealer, der plejes ekstensivt, således at det kan fungere som biologisk spredningskorridor. Det vurderes, at planforslaget herved bevarer områdets ganske vist lille betydning som spredningsvej for flora og fauna.

Det vurderes, at mindre lysåbne områder i den centrale del af matrikel 13a er egnede levesteder for markfirben, som dog ikke er konstateret ved besigtigelse. Det vurderes, at arealerne ikke har betydning for andre bilag IV-arter.

For at tage størst mulig hensyn til markfirben, hvis den forekommer, bør der i disse områder bevares lysåbne pletter med lav vegetation og bare pletter, ligesom der ikke bør graves i skrånninger, der kan indeholde rasteområder for markfirben. Planforslaget sikrer store grønne områder, der friholdes for bebyggelse og anlæg, og indeholder bestemmelser om at disse arealer skal plejes ekstensivt og ikke må terrænreguleres. På den baggrund vurderes planforslaget ikke at medføre påvirkning af arten eller dens levesteder, hvis den findes i området.

Mosen på matrikel 6c er beskyttet af naturbeskyttelseslovens § 3. Planforslaget indebærer ingen ændringer i mosens tilstand, og vil derfor ikke medføre væsentlig påvirkning af naturværdierne i mosen.

Mosen er forholdsvis tør og i dårlig hydrologisk tilstand, men stadig med en del karakteristiske arter. Mosens biologiske værdi vil kunne forøges ved en vandstandshævning, for eksempel ved at grøfterne bliver fyldt op, og ved at fjerne plantemateriale ved græsning eller slåning.

Da det § 3 beskyttede moseområde på matrikel 6c ikke ændres, vil planforslaget ikke medføre væsentlig påvirkning af mosens tilstand eller biologisk mangfoldighed.

Planen angiver en principiel mulighed for at der kan anlægges en rekreativ sti over mosen, men anfører ligeledes, at dette alene kan ske efter nærmere vurdering af konkret stiprojekt og dispensation fra naturbeskyttelsesloven. Af hensyn til at undgå forringende indgreb i mosen vil kommunen stille krav om, at stien i givet fald skal etableres uden jordbehandling som slået trampesti og ved anvendelse af ”boardwalks” ved krydsning af våde arealer, og at stien ikke må befæstes med stenmel eller flisemateriale. Det forudsættes derfor, at der ikke vil ske ændring af mosens tilstand i strid med hensynet i naturbeskyttelsesloven for beskyttede moser.

Nord for mosearealerne på matrikel 6c ligger Natura 2000-område nr. 84 "Kallemærsk Hede, Grærup Langsø, Filsø og Kærgård Klitplantage", som er habitat og fuglebeskyttelsesområde. Korteste afstand er ca. 100 m til mosen på matrikel 6c.

Det vurderes, at planlægningen ikke medfører påvirkning af Natura 2000 området, da planen ikke forudsætter ændringer af mosen. Det er derfor ikke fundet nødvendigt at gennemføre en Natura 2000-konsekvensvurdering.

3.1 Forslag til overvågningsprogram

Der foreslås ingen særskilte overvågnings tiltag.

Overvågning af flora og fauna vil kunne ske gennem kommunens almindelige overvågning af § 3-natur.

4 Natur

4.1 Metode og vidensgrundlag

Som grundlag for konsekvensvurderingen er der som udgangspunkt anvendt aktuel viden på tidspunktet for udarbejdelse af planforslaget, dvs. foreliggende planer og rapporter mv.

Som led i miljøvurderingen indgår en naturundersøgelse af arealet, der bl.a. har omfattet ekkolokalisering med detektor efter flagermus. Undersøgelsesområdet har omfattet hele Blåvand Radio-arealet på 19 ha, så naturforholdene på de lokalplanlagte 9,3 ha ses i sammenhæng med de tilstødende arealer mod syd, der på sigt forventes udnyttet til ny bebyggelse i sammenhæng med lokalplanens område.

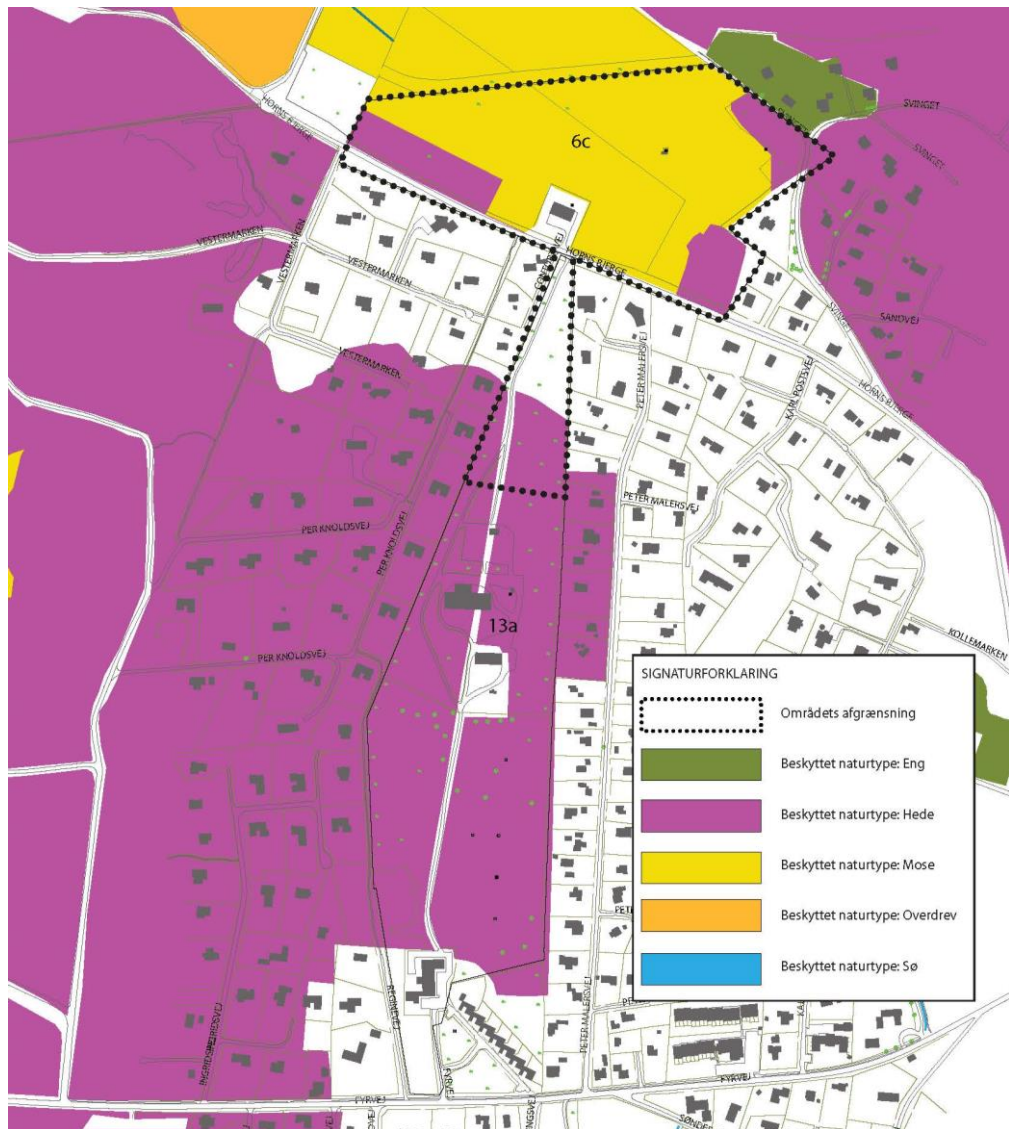
Miljørapporten gengiver relevante miljøstatus og -mål, konsekvensvurdering af planforslaget, afbødende foranstaltninger og overvågningstiltag. Det er angivet i beskrivelsen, hvis yderligere analyser mv. bør danne grundlag for en nærmere vurdering af miljøpåvirkning og konsekvenser.

4.2 Miljøstatus og mål

Planområdet omfatter i alt ca. 9,3 ha, der overvejende henligger ubenyttet og store dele fremstår som naturarealer i form af mose og hedearealer.

På matrikel 6c ligger et moseareal på 5,6 ha, der er beskyttet af naturbeskyttelseslovens § 3. Flere steder på matrikel 6c og matrikel 13a er der registreret hedearealer. I medfør af naturbeskyttelsesloven gælder det, at hedearealer, der er overført til byzone før 1/7 1992, ikke er omfattet af § 3-beskyttelsen. Dette er tilfældet her, da arealet er overført til byzone med lokalplan i 1981.

Det er således alene mosearealerne på matrikel 6c, der er omfattet af naturbeskyttelsesloven. I medfør af § 3 må der ikke ske tilstandsændringer af beskyttede naturtyper, herunder bygge-, anlægs og gravearbejder, dræning eller tilledning mv. Varde Kommune er myndighed.



Naturtyper på og omkring matrikel 6c og 13a. Data fra miljøportalen.

Varde Kommune har i Kommuneplan 2013 angivet som mål for naturen, at:

- › Byrådet ønsker at sikre og udvikle de store sammenhængende naturområder i kommunen i en balance mellem beskyttelse og benyttelse. Større indgreb i form af byudvikling, veje og tekniske anlæg skal undgås i de værdifulde naturområder. Byrådet ønsker desuden at fremme den biologiske mangfoldighed i såvel de store naturområder som i de bynære landskaber.
- › Målsætninger for de enkelte naturarealer og fastlæggelse af hovedindsatsområder for naturpleje og naturgenopretning skal sammen med de kommunale Natura 2000-handleplaner være et vigtigt redskab i udviklingen af naturværdierne.

Varde Kommune har i naturkvalitetsplanen værdisat mosen på matrikel 6c samt hedearealerne i området som kategori B, dvs en karakteristisk lokalitet med middelhøj naturværdi af karakteristiske plantearter.

4.3 Konsekvensvurdering

Som led i planlægningen af arealerne har COWI i 2011 foretaget undersøgelser af forekomsten af beskyttede naturtyper og eftersøgning af særligt beskyttede arter, jf. Habitatdirektivets bilag IV. Det vurderes, at resultaterne stadig er aktuelle, da der ikke er sket ændringer i området siden 2011.

4.3.1 Hede- og mosearealer

Det meste af matrikel 13a fremstår med hedevegetation. Der er en klar forskel mellem den del af heden, som befinder sig inden for indhegning omkring parabolområdet og udenfor indhegningen.

Inden for indhegningen består heden af pletter dominerede af revling afbrudt af selvsåede fyr og er reelt en veludviklet klithede. Der er ingen ekstensiv pleje af arealet. Udover revling vokser her både hedelyng, klokkelyng og mose-bølle. De af dværgbuske dominerede partier er relativt artsrige, men heden er her truet af tilgroning med fyrrekrat.



Store hedepartier på matrikel 13a domineres af revling, og må betegnes som klithede, med en del opvækst af den invasive art bjerg-fyr.

Uden for indhegningen er arealet domineret af urter, med pletter af revling hist og her; arealet kan dermed klassificeres som græshede. Her findes dog stadig de samme gode indikatorarter, som i denne lukkede del af heden. I den sydvestlige ende er der en lavning, som muligvis tidligere har været et vandhul. Lavningen er nu domineret af pil og tagrør og har begrænset naturværdi.

Den nordlige del af matrikel 13a er på trods af fremskreden tilgroning med invasive nåletræsarter samt lyng, som nærmer sig den sterile fase (mangler pleje), det bedste hedeareal.

I planforslaget friholdes en langstrakt kile af klithede i området, som skal fremstå som naturarealer, der plejes ekstensivt, således at det kan fungere som biologisk

spredningskorridor. Det vurderes, at planforslaget herved bevarer områdets ganske vist lille betydning som spredningsvej for flora og fauna.

Som led i udbygningen bør der gennemføres og fastholdes en rydning af bjergfyr, ligesom intakte pletter med den karakteristiske klithedevegetation og mulige levesteder for markfirben bør opretholdes, (jf. neden for om bilag IV-arter). Gødskning og omlægning samt plantning af haveplanter bør endvidere undgås.

Matrikel 6c indeholder 3 mindre arealer med hedevegetation. De tre heder er stort set identiske mht. artsindhold, og flere er gode indikator-arter for hede og klithede. Eksempelvis findes arter som revling, hedelyng, tormentil, engelsk visse, katteskæg mm.

De tre heder har dog forskellig naturtilstand. Heden i den vestligste ende er en blanding af pletter med revling med en del græs imellem. Heden mod nordøst er delvist tilgroet med fyr, hvor de lysåbne partier er blandede pletter af revling, rensdyrlav og græs. Dette hedeareal er den af de tre heder i området, hvor tilgroning med træer er mest fremskreden. Den sydøstligste hede er domineret af revling, som dækker omkring 75 % af arealet. Denne hede har sandsynligvis tidligere været vådere, da der er nogle overfladiske grøfter i heden med udløb mod vest. Vegetationen er stadig relativt lav. Trods en manglende ekstensiv pleje af hederne, som betyder, at en del af lyngen er aldrende eller døende, har naturområderne stadig en stor artsdiversitet.

Størstedelen af matrikel 6c er registreret som mose, der er beskyttet mod tilstandsændringer af naturbeskyttelseslovens § 3.

Mosens hydrologiske tilstand er dårlig, dvs. at områder fremtræder betydeligt tørrere end normalt for en mose. Der er også tegn på næringspåvirkning især i et midterparti domineret af lyse-siv. Dog findes der stadig en del arter, som karakteristiske for sure moser (dvs. med lav pH), bl.a. katteskæg, tormentil, mangleblomstret frytle, vellugtende gulaks, knop-siv, sump-kællingetand og kragefod. Der findes pletter med enkelte arter som er typiske for "hedemose": Klokkelyng og mose-pors. Mosen kan karakteriseres som et tørt "overgangsfattigkær" (jf. kærserien) eller en "Tidvis våd eng".

Mosens biologiske værdi vil kunne forøges ved en vandstandshævning, for eksempel ved at grøfterne bliver fyldt op, og ved at fjerne plantemateriale ved græsning eller slåning.



Mosens fugtigste del er under tilgroning i en blanding af lyse- og knop-siv.

Da det § 3 beskyttede moseområde på matrikel 6c ikke ændres, vil planforslaget ikke medføre væsentlig påvirkning af mosens tilstand eller biologisk mangfoldighed.

Planen angiver en principiel mulighed for at der kan anlægges en rekreativ sti over mosen, men anfører ligeledes, at dette alene kan ske efter nærmere vurdering af konkret stiprojekt og dispensation fra naturbeskyttelsesloven. Af hensyn til at undgå forringende indgreb i mosen vil kommunen stille krav om, at stien i givet fald skal etableres uden jordbehandling dels som slået trampesti og dels med anvendelse af ”boardwalks” ved krydsning af våde arealer. Stien må ikke befæstes med stempel eller flismateriale.

Det forudsættes derfor, at der ikke vil ske ændring af mosens tilstand i strid med hensynet i naturbeskyttelsesloven for beskyttede moser.

4.3.2 Bilag IV arter

Ifølge DMU'S "Håndbog om dyrearter på habitatdirektivets bilag IV" kan følgende arter forventes at forekomme i denne del af landet:

- > Syd- og brunflagermus
- > Markfirben
- > Spidssnudet frø
- > Strandtudse
- > Odder

Syd- og brunflagermus

Sydflagermus er kendt fra egnen. Sydflagermus er udelukkende knyttet til bygninger både sommer og vinter.

Brunflagermus er tidligere registreret mindre end 10 km øst for området. Brunflagermus er hovedsageligt knyttet til hule træer.



I maj 2011 blev der ved besigtigelser foretaget eftersøgning og vurdering af velegnede yngle og rasteområder i form af primært ældre løvtræer. Der er desuden gennemført en vurdering af potentielle forekomster af flagermus med særligt fokus på områdets potentiale som fourageringsområde og levested. Eftersøgningen omfattede såvel planområdet som de omkringliggende arealer og blev i juli suppleret med en eftersøgning med detektor (ekkolokalisering).



Der blev ikke registreret nogen flagermus ved brug af ekkolokalisering på en juliaften med rimelige flagermuseforhold, dvs. ret lunt og vindstille.

Det vurderes, at matriklerne er mulige men ikke specielt gode fourageringsområder for flagermus. Hverken på matriklerne eller i tilgrænsende områder findes der raste-muligheder i huse, træer eller i øvrigt fourageringsområder for vand- og dampflagermus arter. Der blev heller ikke registreret velegnede yngleområder i form af ældre løvtræer i nærområdet, og området vurderes at være uden egnede levesteder for brunflagermus.

Det vurderes, at sydflagermus er eneste potentielt forekommende art, men at områderne højst er af mindre/ringe betydning som yngle- og rasteområde, da der er få og ikke specielt velegnede bygninger i området. Heller ikke som fourageringsområde er området af høj værdi.

Markfirben



Markfirben har været almindeligt udbredt i det meste af Danmark med undtagelse af dele af Midtjylland, Midt- og Sydsjælland, Langeland, Lolland og Falster. Markfirben lever ikke jævnt fordelt på egnede steder, men derimod i kolonier med mindst 4-6 dyr. Arten lever typisk i områder som kystklitter, skovbryn, diger, markskel, gamle råstofgrave og andre tørre områder med bar jord eller sparsom vegetation, men arten kan dog også forekomme på tuer i moser. Der skal også være spredte buske på markfirbenets levesteder, hvor firbenet kan søge skygge på særligt varme dage. Markfirben er fremme fra april til september; i resten af perioden er de gået i dvale, typisk i sydvendte skrænter. Hunnerne kommer ud senere end hannerne, og de voksne dyr går i dvale længe inden ungerne, således at det er en meget kort periode midt-sidst på sommeren, hvor alle dyr er fremme.

I maj 2011 blev områderne gennemgået for markfirben ad to omgange. Den 5. og 6. maj, hvor temperaturen var mindst 15 °C og vindstille. Ved hvert besøg blev især områder med lav urtevegetation, vegetationsfri pletter og samlinger af dværgbuske gennemgået.

Der blev ikke fundet markfirben under besigtigelsen og heller ingen tegn på forekomst i form af overnatnings- eller æglægningshuller. På den første feltdag var temperaturen lidt for lav til at være ideel for eftersøgning af markfirben, mens forholdene var tæt på det optimale den anden feltdag. På matrikel 6c blev fundet flere potentielle levesteder for markfirben, især egnede solbadningssteder med bart sand.

Ved begge besøg blev der observeret et markant antal skovfirben, som dog er mindre krævende med hensyn til temperatur-, lys- og jordbundsforhold. Skovfirben er mere almindeligt forekommende end markfirben og er ikke omfattet af bilag IV-

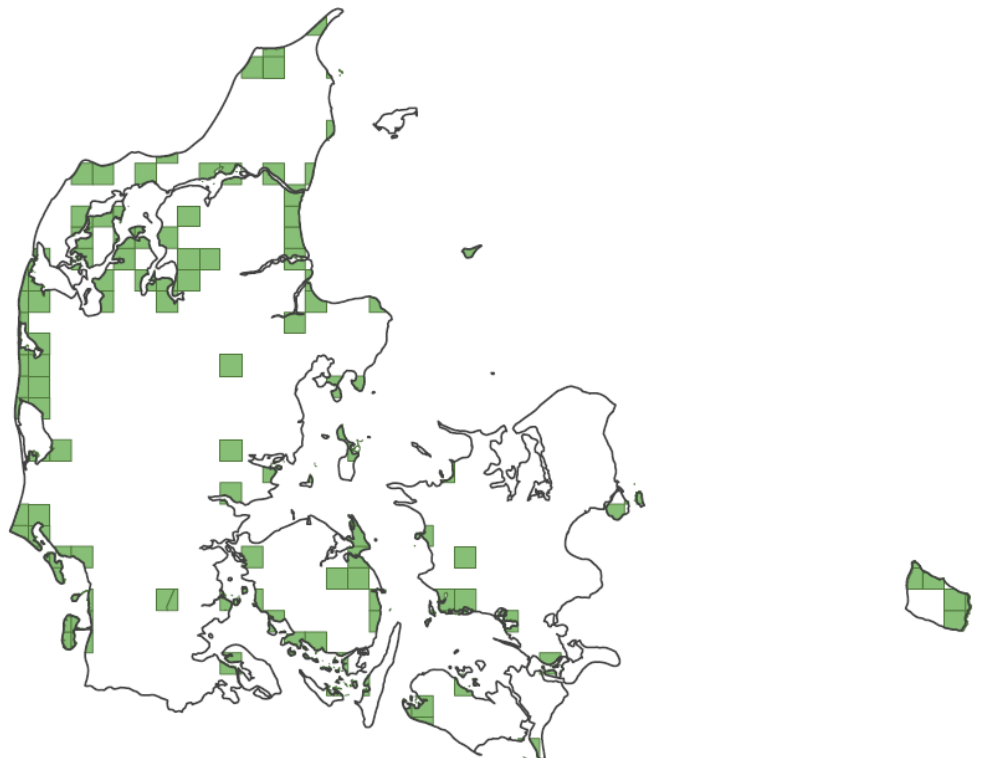
beskyttelsen i habitatdirektivet; den er dog som alle krybdyr og padder i Danmark omfattet af artsfredningsbekendtgørelsen. Ved kortlægningen blev der også fundet to hugorme.

Mosen vurderes at have for høj urte-vegetationen til at være egnet for markfirben, ligesom et tørvelag eller tæt dække af død førne/plantedele på store dele er dominerende. Det kan dog ikke udelukkes, at markfirben vil kunne forekomme sporadisk i området.

Området vurderes ikke at være af væsentlig betydning for markfirben. Planforslaget friholder en langstrakt stribe af klithede, hvor bebyggelse og befæstelse undgås, så områdets ganske vist lille betydning som spredningsvej kan bevares. For at tage størst mulig hensyn til arten, hvis den forekommer, bør der i disse områder bevares lysåbne pletter med lav vegetation og bare pletter, ligesom der ikke bør graves i skråninger, der kan indeholde rasteområder for markfirben. På den baggrund vurderes planforslaget ikke at medføre væsentlig påvirkning af arten eller dens levesteder.

Spidssnudet frø og strandtudse

Spidssnudet frø er udbredt i hele Danmark med undtagelse af Bornholm, medens strandtudse alene findes på sandede jorder primært langs kysterne.



Udbredelse af strandtudse i Danmark efter 1990 i 10 x 10 km UTM-kvadrater (grønne)

Arealerne blev besigtiget primo maj 2011 og medio juni 2011 med henblik på en generel vurdering af levestedets kvalitet og egnethed for bilag IV-padder. Da der ikke fandtes vandsamlinger i området, blev der ikke gennemført en egentlig eftersøgning af padder eller padde-larver.

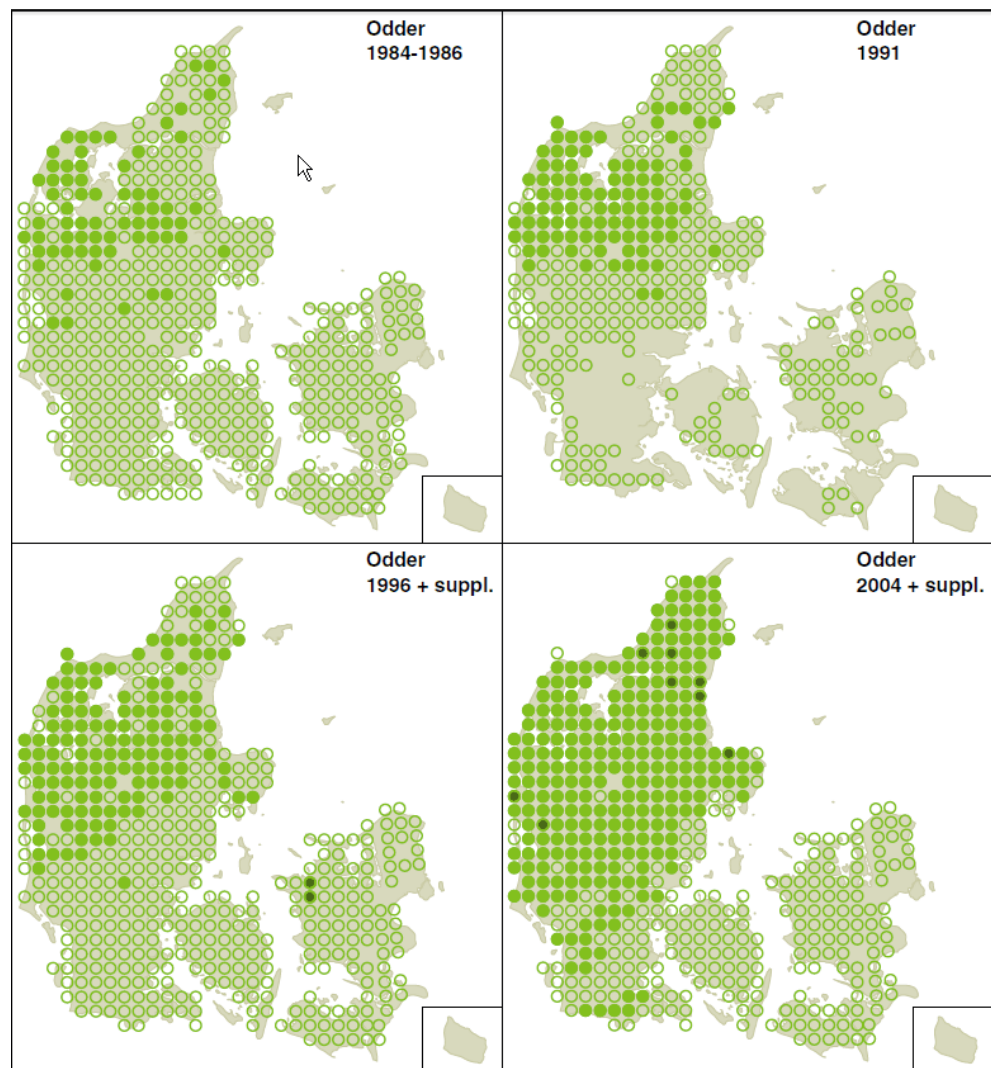
Der blev ikke fundet spidssnudet frø eller strandtudse på besigtigelsen og heller ikke tegn på forekomst af arterne.

Gennemgangen af moseområdet viste et særdeles tørt og tilgroet moseareal (eneste potentielle yngle- og rasteområde). Området kan bedst beskrives som en tør men "tidvis våd højstaudeeng". Der var ingen antydninger af vandspejl, og eftersøgning af paddelarver var således ikke relevant.

Der er ikke fundet områder, som selv i endnu vådere forår, vurderes at kunne være velegnede yngleområder for de to paddearter. Området vurderes alene at være potentielt levested i form af raste- og fourageringsområde for spidssnudet frø, men uden væsentlig betydning pga. den ringe tilstand og relativt store afstand til gode ynglesteder.

Odder

Odder har i løbet af de seneste årtier spredt sig mod syd i Danmark, som det fremgår af figuren neden for. Således kan arten teoretisk set også forventes at kunne findes på arealerne omkring Blåvandshuk.



Forekomst og udbredelse af odder i UTMkvadrater på 10x10 km ved nationale overvågninger i Danmark i 2004, 1996, 1991 og 1984-1986. I UTM-kvadrater med udfyldte

cirkler med lysegrønt blev der fundet spor efter odder, og i kvadrater med åbne cirkler blev der ikke fundet spor. I kvadrater med udfyldte cirkler med mørkegrønt blev der fundet spor ved supplerende undersøgelser i 1996 og 2004. (Danmarks Miljøundersøgelser, 2006).

Ved besigtigelserne i maj og juni 2011 blev arealerne gennemgået for at kortlægge mulige levesteder for arten.

Der blev ikke fundet spor/tegn på forekomst af odder i området. Det potentielle levested ved mosen på matrikel 6c viste sig at være meget tørt og med meget stor afstand til velegnede levesteder i form af søer og vandløb. Området ligger ligeledes tæt på eksisterende sommerhusområde hvilket giver stor forstyrrelse i form af støj og færdsel i næromgivelserne. Arealerne vurderes derfor at være uden betydning som levested for odder.

Øvrige arter

Der blev fundet to insektarter på arealerne, som begge er rødlistede som "NT", dvs. "næsten truet" pga. tilbagegang. På den sydlige hede blev der fundet sekspletet køllesværmer og i mosen *Phyllodesma ilicifolia*, der også betragtes som sårbar på verdensplan. Rødlistede arter medfører imidlertid ikke i sig selv en formel eller strenge beskyttelse af levestedet.

4.3.3 Samlet vurdering

På baggrund af ovenstående vurderes det, at planen ikke medfører væsentlige negative påvirkninger af naturværdier i området eller af områdets biologiske mangfoldighed.

I planforslaget friholdes en langstrakt kile af klithede i området, som skal fremstå som naturarealer, der plejes ekstensivt, således at det kan fungere som biologisk spredningskorridor. Det vurderes, at planforslaget herved bevarer områdets ganske vist lille betydning som spredningsvej for flora og fauna.

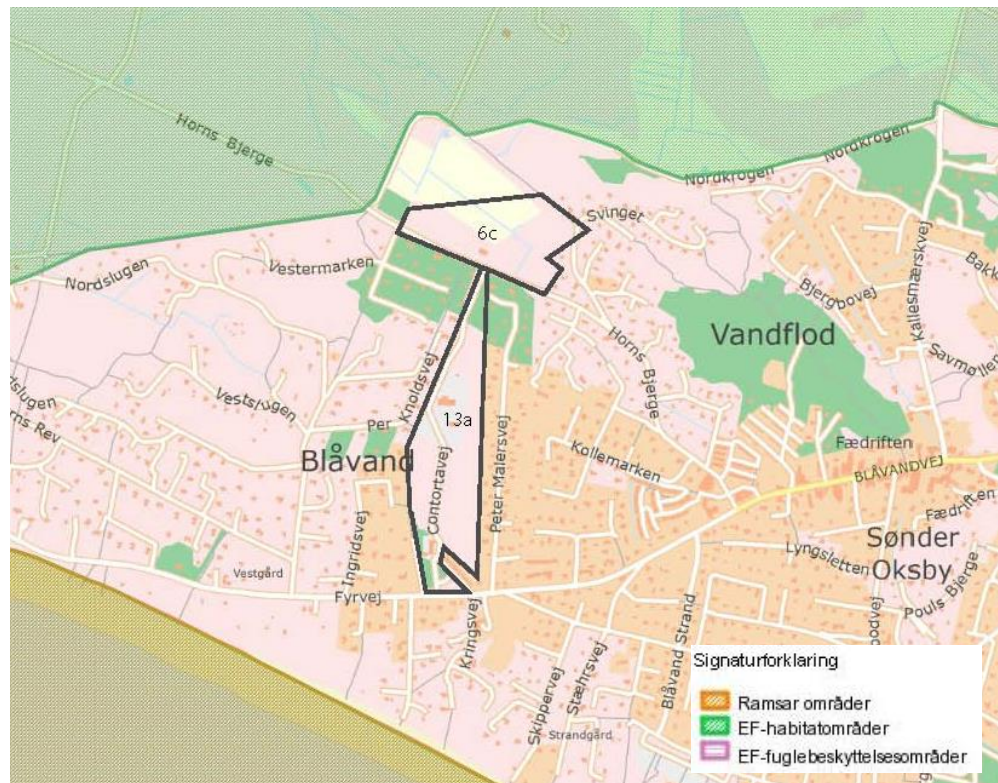
Det vurderes, at mindre lysåbne områder i den centrale del af matrikel 13a er egnede levesteder for markfirben, som dog ikke er konstateret ved besigtigelse. Det vurderes, at arealerne ikke har betydning for andre bilag IV-arter.

For at tage størst mulig hensyn til markfirben, hvis den forekommer, bør der i de friholdte naturområder bevares lysåbne pletter med lav vegetation og bare pletter, ligesom der ikke bør graves i skråninger, der kan indeholde rasteområder for markfirben. Planforslaget sikrer store grønne områder, der friholdes for bebyggelse og anlæg, og indeholder bestemmelser om at disse arealer skal plejes ekstensivt og ikke må terrænreguleres. På den baggrund vurderes planforslaget ikke at medføre væsentlig påvirkning af arten eller dens levesteder.

Natura 2000

Nord for mosearealerne ligger Natura 2000-område nr. 84 "Kallesmærsk Hede, Grærup Langsø, Filsø og Kærgård Klitplantage", som er habitat og fuglebeskyttelsesområde. Korteste afstand er ca. 100 m til mosen på matrikel 6c. Ca. 400 m syd for

planområdet ligger Natura 2000-område nr. 89 ”Vadehavet”, som er habitat-, ramsar og fuglebeskyttelsesområde.



Natura 2000 område 84, Kallesmærsk Hede, Grærup Langsø, Fiilsø og Kærgård Klitplantage (skraveret med grønt) mod nord og nr. 89, Vadehavet (skraveret med brunt) mod syd.

Da planen ikke medfører ændringer af mosen forventes der ingen risiko for dræning eller forstyrrelse/slid eller anden form for påvirkning, som kan influere på naturområdets tilstand ved Kallesmærsk Hede. Da der er ca. 1000 m til naturområde Vadehavet med sommerhusområde imellem forventes ingen påvirkning af naturområdet.

Det vurderes derfor, at Natura 2000 områder ikke påvirkes af planen, og at derfor ikke er nødvendigt at gennemføre en Natura 2000-konsekvensvurdering.

4.4 Afværgende foranstaltninger

Lokalplanen indeholder i sig selv afværgende foranstaltning i form af de store sammenhængende naturområder, der friholdes for bebyggelse.

Som led i udbygningen af området bør der gennemføres og fastholdes en rydning af bjergfyrrer. Gødskning og omlægning samt plantning af haveplanter bør endvidere undgås.

Der er efter besigtigelser ikke fundet markfirben på arealerne, men begge matrikler indeholder små, egnede levesteder for arten, som dog vurderes at være uden væsentlig betydning. For at tage størst mulig hensyn til arten, hvis den forekommer, foreslås følgende:

- › At der bevares lysåbne pletter med lav vegetation og bare pletter.
- › At der ikke graves i skråninger, der kan indeholde rasteområder for markfirben.

4.5 Overvågningstiltag

Der foreslås ingen særskilte overvågningstiltag.

Overvågning af flora og fauna vil kunne ske gennem kommunens almindelige overvågning af § 3-natur.

5 Referencer

By- og Landskabsstyrelsen, Landsplan: Landsplanredegørelse 2010. Miljøministeriet, september 2010.

Naturstyrelsen: Oversigt over statslige interesser i kommuneplanlægningen 2013. Miljøministeriet 2011.

Miljøstyrelsens gældende grænseværdier for støj (www.mst/stoej)

Varde Kommune: Kommuneplan 2013

Varde Kommune: Miljørapport af forslag til Kommuneplan 2013

Varde Kommune: Lokalplan 02.004.81, 1981

Miljøportalen (<http://arealinformation.miljoportal.dk/>)

Varde Kommune: Naturregistrering på Blåvand Radio-arealerne, 2010.

COWI: TDC Blåvand Radio - Naturundersøgelse, 2011.

Danmarks Miljøundersøgelser: Håndbog om dyrearter på habitatdirektivets bilag IV, faglig rapport nr. 635, 2007.

6 Bilag: Screening/scoping